



Locatie Heremalerhof

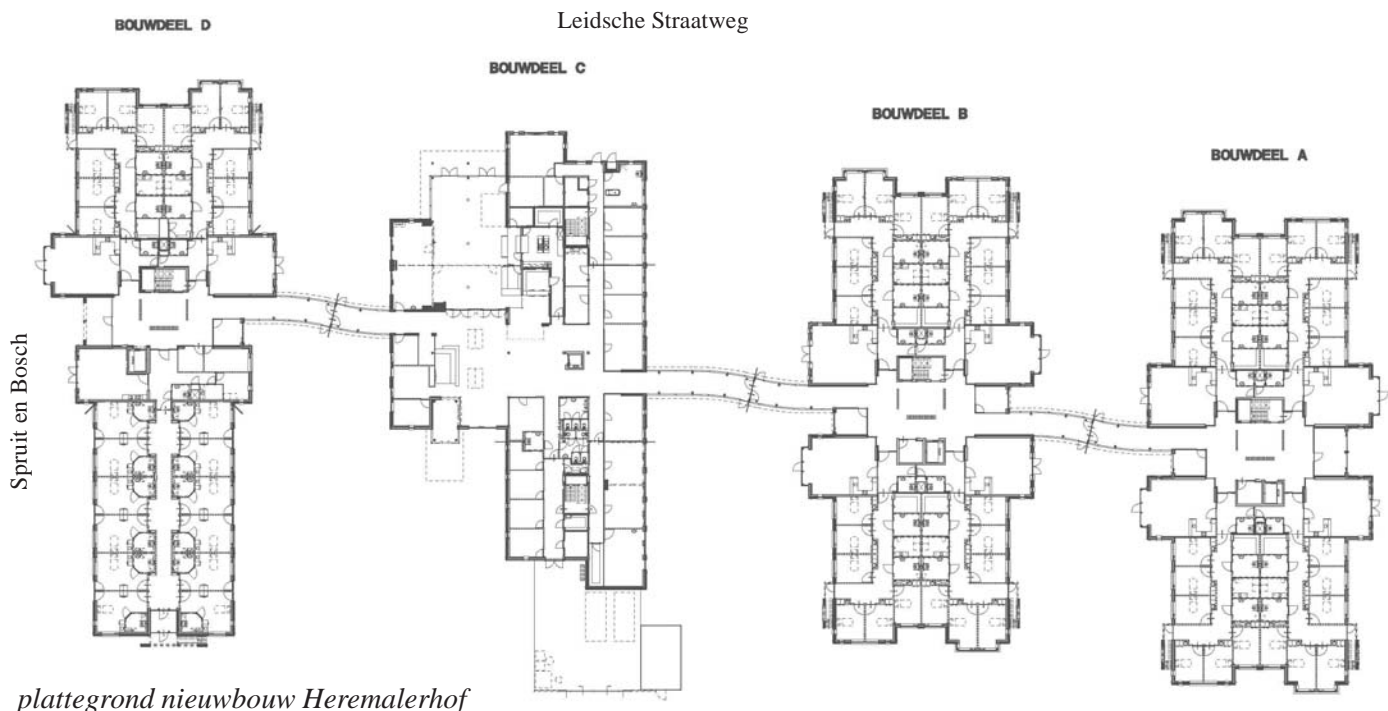
Planning nieuwbouw

Hieronder staat de voorlopige planning van de bouw. Omdat we afhankelijk zijn van de besluitvorming en goedkeuring door overheidsinstanties, kunnen we in deze fase van het project alleen met een voorlopige planning werken. Deze planning is als volgt:

Najaar 2008	Plaatsen tijdelijke huisvesting
Eind 2008	Begin gedeeltelijke sloop huidige pand en bouwrijp maken van de grond
Begin 2009	Start bouw
Najaar 2010	Ingebruikname van de eerste groepswoningen en appartementen
Eind 2010	Sloop bestaande bouw
Begin 2011	Terreininrichting en aanleggen parkeerplaatsen

Wat houdt de nieuwbouw in?

De nieuwbouw bestaat uit vier bouwdelen, die naast elkaar komen te liggen. Deze bouwdelen zijn op de begane grond via woonstraten met elkaar verbonden. Elk bouwdeel bevat een begane grond en een eerste verdieping. Zowel in bouwdeel A als in bouwdeel B komen 8 woongroepen. In één woongroep komen zes cliënten te wonen met een eigen zit-slaapkamer en een gezamenlijk huiskamer. In bouwdeel C komt op de begane grond het zogenaamde "centrale hart", waar o.a. de receptie is, spreek- en behandelruimtes, vergaderruimtes en het "welzijnsplein" met activiteitenruimtes, recreatiezaal, kapper en restaurant. Op de eerste verdieping komen de kantoren van de ondersteunende diensten. In het bouwdeel D komen vier woongroepen en 24 individuele woningen. Per 12 individuele woningen is ook een gezamenlijke huiskamer beschikbaar. (zie plattegrond)



Vergunningen

De goedkeuring van het “college bouw” is binnen. Deze goedkeuring betekent dat het bouwontwerp niet meer ingrijpend aangepast hoeft te worden. Na ontvangst van de goedkeuring is de bouwvergunning bij de gemeente aangevraagd. We gaan ervan uit dat de bouwvergunning in het najaar 2008 wordt afgegeven.

Bestek

De afgelopen maanden is de architect druk bezig geweest met het bestek; dit is een zeer gedetailleerde beschrijving van alle facetten van de bouw. Het bestek wordt in de zomer afgerond. Op basis van dit bestek zullen aannemers een offerte gaan uitbrengen; de zogenaamde aanbesteding. Als de aanbestedingsfase is afgerond starten we met de tijdelijke huisvesting, de gedeeltelijke sloop van het huidige pand en kan de bouw gaan starten!

Inrichting van de welzijnsactiviteiten

De ideeën over de inrichting van de welzijnsactiviteiten zijn bekend. Uitgangspunt is dat elke bewoner zelf kan kiezen om thuis te blijven of om

deel te nemen aan het verenigingsleven. Dat laatste vindt plaats in de activiteitenruimten bij de centrale hal waarin een aantal keer per dag activiteiten worden aangeboden.

Doelgroepen

Op dit moment is de verwachting dat de appartementen het meest geschikt zijn voor mensen met een somatische zorgvraag en de groepswoningen voor psychogeriatrische en gerontopsychogeriatrische cliënten. De verwachting is dat bij het individueel wonen het aantal kortdurende opnames zal toenemen.

Oriëntatie op kleinschalig wonen

Het aanbod van symposia over kleinschalig wonen is enorm. Al heel wat medewerkers hebben de afgelopen maanden een symposium over kleinschalig wonen bezocht. Ook heeft een nieuwe groep medewerkers deelgenomen aan het congres Kleinschalig Wonen in de Reehorst te Ede.

